

HELPEDE ZORG EN WELZIJN.

HELPEDE ZORG EN WELZIJN

OPLEIDINGSWIJZER COHORT 2025 INHOUD EN EXAMINERING VAN DE GEHELE OPLEIDING

Crebonummer:	25960
Leerweg	BBL
Niveau	Niveau 2
Duur	2 jaar
Cohort	2025 Alle studenten startend in leerjaar 2025 - 2026
Versienummer	1



ZADKINE
› GEZONDHEID & WELZIJN COLLEGE

INHOUDSOPGAVE

1 Welkom	3
2 Onderwijs	4
2.1 Opleidingsduur	4
2.2 Opbouw van de opleiding	4
2.2.1 Basisdeel en/of Profieldeel	6
2.2.2 Generieke vakken	7
2.2.3 Moderne vreemde talen	7
2.2.4 Keuzedelen	7
2.2.5 Stage	7
2.3 Waar en op welke manier ga je leren?	7
2.3.1 Programma	8
2.3.2 Begeleiding	8
2.4 Voortgang	9
2.4.1 Voortgangsregeling	9
2.4.2 Studieadvies	10
3 Generieke vakken	11
3.1 Loopbaan en Burgerschap	11
3.2 Taal en rekenen	11
4 Stage/Beroepspraktijkvorming (BPV)	13
4.1 Erkend leerbedrijf	13
4.2 Eisen om een voldoende te halen	13
5 Alle diplomaverenisten op een rij	14
5.1 Wettelijke beroepsvereisten en branchevereisten	16
5.2 Cum Laude afstuderen	16
6 Meer informatie over examens	17
6.1 Aangepaste examinering	17
6.2 Vrijstellingen	17
7 Examenplannen	19
Vaststellingen	26

1 Welkom

Van harte welkom bij Zadkine. Je hebt gekozen voor de opleiding Helpende Zorg en Welzijn.. Hier krijg je de kans om alles te leren over het beroep, zodat jij straks aan de slag kan als echte vakman of vakvrouw. We hopen dat je bij ons een geweldige tijd gaat beleven.

In deze opleidingswijzer vind je informatie over ons onderwijs, de examens en andere afspraken die nodig zijn om je diploma te halen.

Veranderen er tijdens het schooljaar dingen in het onderwijs of in de examens, dan laten we je dat snel weten.

Heb je nog vragen, dan kun je die stellen aan je studieloopbaanbegeleider of aan je docent.

Veel succes en plezier met je opleiding.

Het onderwijsteam van Zadkine Gezondheid & Welzijn College

Directie Zadkine Gezondheid & Welzijn College

Ingrid van Steenhoven, Stella de Kuijper en Leontine Stok

P.S. In deze opleidingswijzer vind je geen praktische informatie:

- Wil je meer weten over jouw locatie (bijvoorbeeld het huren van een kluisje of hoe je je ziek meldt)? Bekijk dan de [locatiegids](#) van de locatie van jouw opleiding.
- Wil je meer algemene informatie over studeren bij Zadkine? Lees dan de informatie op het [studentenportaal](#).
- Wil je meer weten over jouw rechten en plichten? Lees dan het [studentenstatuut](#).



2 Onderwijs

Op het mbo word jij opgeleid tot vakman of vakvrouw. Dat betekent dat jij allerlei vaardigheden gaat leren die horen bij het vak dat jij wilt gaan uitvoeren. Ook leer je allerlei persoonlijke vaardigheden en algemene vaardigheden, zodat jij groeit als mens.

2.1 Opleidingsduur

Je hebt gekozen voor een opleiding op niveau 2. Deze opleiding duurt in principe 2 jaar. Je kunt deze opleiding soms sneller afronden en soms kun je er langer over doen. Dat hangt af van jouw vooropleiding, je inzet en wat jij al kunt en weet. Denk je dat je korter over de opleiding kunt doen? Of heb je juist meer tijd nodig? Bespreek dit dan met je studieloopbaanbegeleider.

2.2 Opbouw van de opleiding

Om je diploma te behalen moet je verschillende dingen kennen en kunnen. Jouw opleiding is opgebouwd uit verschillende onderdelen: een basisdeel, soms ook een of meerdere profieldelen, generieke vakken, wettelijke vereisten, keuzedelen en stage (hierna te noemen beroepspraktijkvorming ofwel BPV of stage). Elk onderdeel wordt toegelicht in het onderstaande schema.

JOUW OPLEIDING

OPBOUW

BASISDEEL/PROFIELDEEL

In het basisdeel/profieldeel werk je aan:

- Kerntaken
- Werkprocessen die bij het beroep horen waar jij voor opgeleid wordt.



GENERIEKE VAKKEN

Je volgt ook generieke ofwel algemene vakken:

- Loopbaan en Burgerschap
- Nederlands
- Rekenen



KEUZEDLEN

Je volgt ook één of meer keuzedelen die je zelf kiest.

Ook keuzedelen bestaan uit:

- Kerntaken
- Werkprocessen



BEROEPSPRAKTIJKVORMING (BPV)

Je stage vormt een belangrijk onderdeel van je opleiding.

Je gaat ervaring opdoen in de praktijk.



WETTELIJKE BEROEPSVEREISTEN

Bij sommige opleidingen is sprake van aanvullende eisen.



2.2.1 Basisdeel en/of Profieldeel

In het **basisdeel (B)** en in het **profieldeel (P)** volg je vakken en lessen die gaan over het beroep. We kijken naar jouw vakkennis, vaardigheden en de houding die nodig is om later het beroep uit te voeren.

Om te toetsen of jij voldoet aan deze eisen heeft stichting S-BB (www.s-bb.nl) kerntaken en werkprocessen opgesteld. **Kerntaken (K)** zijn korte omschrijvingen van wat je moet kunnen om je beroep goed te kunnen uitvoeren. **Werkprocessen (W)** zijn activiteiten die je moet kunnen uitvoeren voor deze kerntaak.

In het onderstaande schema vind je het overzicht van de kerntaken en bijbehorende werkprocessen.

B1-K1	Voert dienstverlenende werkzaamheden uit-Z
B1-K1-W1	Bereidt werkzaamheden voor en stemt af
B1-K1-W2	Treedt op als online en/of offline aanspreekpunt
B1-K1-W3	Draagt bij aan een fysiek en sociaal veilige werkomgeving
B1-K1-W4	Rondt de werkzaamheden af
B1-K1-W5	Evalueert de werkzaamheden

P2-K1	Ondersteunt bij dagelijkse activiteiten in zorg en welzijn -Z
P2-K1-W1	Ondersteunt bij wonen
P2-K1-W2	Ondersteunt bij voeding
P2-K1-W3	Ondersteunt bij persoonlijke zorg en ADL
P2-K1-W4	Assisteert bij het ondernemen van activiteiten gericht op dagbesteding en welbevinden

2.2.2 Generieke vakken

Generieke vakken zijn de vakken Nederlands, rekenen, loopbaan en burgerschap. Deze vakken krijgt iedereen.

2.2.3 Moderne vreemde talen

Bij sommige opleidingen zijn er extra moderne vreemde talen opgenomen in de kerntaken.

Bij jouw opleiding is dit niet van toepassing.

2.2.4 Keuzedelen

Je volgt één of meer keuzedelen. Met een keuzedeel kun je jouw kennis verdiepen, verbreden of verbeteren. En je kunt makkelijker doorstromen binnen het mbo of naar het hbo. Docenten helpen je om een keuzedeel te kiezen dat bij jouw wensen/behoefte past.

Sommige keuzedelen kun je alleen kiezen bij jouw opleiding. En sommige keuzedelen mogen alle studenten van Zadkine volgen. Als het past in je rooster, dan mag je een keuzedeel bij andere opleidingen van Zadkine volgen. Hiervoor heb je toestemming nodig van de examencommissie.

Je moet keuzedelen volgen met een totale studiebelasting van 2 x 240 klokuren*

In leerjaar 1 wordt Keuzedeel: Doorstroom naar niveau 3 in de onderwijsperiode 4 aan alle studenten aangeboden. In leerjaar 2 worden in periode 5 en 6 het 2e keuzedeel aangeboden. Aan het einde van periode 4 in leerjaar 1 kun je je keuze opgeven voor leerjaar 2. Deze keuzedelen kunnen locatie en werkplek afhankelijk zijn.

*Klokuren zijn alle uren tijdens je opleiding die jij moet besteden aan je keuzedeel.

2.2.5 Stage

Tijdens je opleiding loop je stage, zodat jij het beroep in de praktijk leert. Stage lopen heet op het mbo: beroepspraktijkvorming (BPV). Het is belangrijk dat je een goedgekeurde stageplaats hebt bij een door SBB erkend leerbedrijf.

In jouw opleiding moet je 915 uren stage lopen.

Je bent vanaf start opleiding werkzaam binnen een geschikte werkomgeving voor de opleiding Helpende zorg en welzijn.

Dit gedurende de gehele verdere opleiding met minimaal 16 uur per week.

2.3 Waar en op welke manier ga je leren?

Tijdens je opleiding leer je het vak op verschillende manieren. Om de juiste kennis en vaardigheden op te doen en een passende beroepshouding te leren, organiseert de opleiding verschillende leeractiviteiten. Samen zorgen deze leeractiviteiten ervoor dat je de kerntaken en werkprocessen gaat beheersen. Zadkine kent de volgende leeractiviteiten:

- Op school krijg je praktijk- en theorielessen, instructies, zelfstandige werktijd en challenges.
- In het werkveld loop je stage en voer je opdrachten uit.
- Thuis ga je aan de slag met digitale lessen en huiswerk.

2.3.1 Programma

Al deze manieren van leren vormen samen het onderwijsprogramma. Elk jaar bestaat uit vier periodes. Tijdens een periode volg je verschillende vakken of loop je stage. De planning van de stage is een belangrijk onderdeel in het programma. Je lesrooster en de indeling van het schooljaar zijn hiervan afgeleid. Zo ziet het programma voor jouw opleiding eruit:

Leerjaar 1 (LJ1)

Vak	Klokuren per week in periode* (Topmodel)			
	1	2	3	4
LOB / BPV (T0066D12LOBBPV)	1,0	1,0	1,0	1,0
Activiteiten (T0066D12ACTI)	0,0	0,0	3,0	0,0
Keuzedeel 1 (T0066D12KD1)	0,0	0,0	0,0	3,0
Wonen en voeding (T0066D12WENV)	0,0	3,0	0,0	0,0
Zorg (T0066D12ZORG)	3,0	0,0	0,0	0,0
Burgerschap (T0066D12BURG)	0,0	0,0	0,0	0,0

* Periodisering kan afwijken

Burgerschap wordt op project basis aangeboden.

Leerjaar 2 (LJ2)

Vak	Klokuren per week in periode* (Topmodel)			
	1	2	3	4
LOB / BPV (T0066D22LOBBPV)	1,0	1,0	0,0	0,0
Keuzedeel 2 (T0066D22KD2)	3,0	3,0	0,0	0,0

* Periodisering kan afwijken

Mocht er na periode 6 nog onderwijs nodig zijn voor het behalen van het diploma, dan wordt er student afhankelijk een maatwerktraject ingezet.

Het is mogelijk dat het aanbod door buitengewone omstandigheden en/of zwaarwegende redenen niet uitgevoerd kan worden zoals in de planning staat. Het bevoegd gezag toetst of het aanbod op een andere manier en/of een ander moment wordt aangeboden. Als dit het geval is, wordt hierover gecommuniceerd.

2.3.2 Begeleiding

De studieloopbaanbegeleider (slb'er) volgt je tijdens je studieloopbaan. Hij of zij praat met je over de studievoortgang, de toekomst en over alle onderwerpen die met jouw schoolloopbaan te maken hebben. Ook je ouders of verzorgers kunnen voor informatie over je studievoortgang bij de slb'er terecht. Als je meerderjarig bent (18 jaar of ouder), moet jij daarvoor eerst toestemming geven.

Je kunt op verschillende manieren de extra ondersteuning aanvragen:

- Tijdens de plaatsingsprocedure direct na je aanmelding.
- Door het aan te geven op het 'formulier begeleiding' wat je ontvangt bij de inschrijving van je opleiding.
- Mocht tijdens de opleiding blijken dat je extra ondersteuning nodig hebt, neem dan contact op met jouw studieloopbaanbegeleider. Hij/zij kan je in contact brengen met het plusteam en zij kunnen bekijken welke extra hulp je kunt krijgen.

Aangepast onderwijs

Je kunt bij bepaalde beperkingen, dyslexie of dyscalculie extra aanpassingen of hulpmiddelen aanvragen in je onderwijs en examinering. Heb je aanpassingen of hulpmiddelen nodig, neem dan contact op met je slb'er en maak een afspraak met de aanvrager hulpmiddelen in het onderwijsteam.

2.4 Voortgang

Voordat je begint aan de opleiding heb je een studieovereenkomst getekend. In deze overeenkomst staat opgenomen aan welke afspraken je moet voldoen om op tijd je diploma te kunnen halen.

Op school gebruiken we twee manieren om te beoordelen wat je hebt geleerd en wat je kunt. We gebruiken een formatieve beoordeling en een summatieve beoordeling. Wat is het verschil?

Bij een **formatieve beoordeling** bekijken we wat je al weet en wat je nog nodig hebt om je leerdoel te behalen. Je maakt bijvoorbeeld een toets of een opdracht. Na een formatieve beoordeling krijg je vaak feedback en instructies om nog beter te worden.

Bij een **summatieve beoordeling** stellen we vast wat je hebt geleerd. Je krijgt dan vaak een cijfer, letter of andere score. Denk aan een examen. Een summatieve beoordeling wordt gebruikt om te beslissen of je slaagt voor je opleiding.

2.4.1 Voortgangsregeling

Je wilt natuurlijk weten of je goed op weg bent om je diploma te halen. Daarom maken we afspraken en houden we de voortgang van de afspraken bij. We kijken naar je cijfers, naar de resultaten tijdens je stage, naar je beroepshouding en naar je aanwezigheid. De studievoortgang wordt regelmatig met jou besproken.

Voor jouw opleiding gelden de volgende voortgangscriteria:

- Je hebt voor het vak burgerschap progressie aangetoond op de verschillende dimensies. Deze voortgang is zichtbaar in Eduarte
- Je hebt voor het vak LOB progressie aangetoond op de verschillende loopbaancompetenties. Deze voortgang is zichtbaar in Eduarte
- Je hebt voor de vakken Nederlands en rekenen de opdrachten en voortgangstoetsen gemaakt
- Je hebt actief deelgenomen aan BPV-activiteiten en hebt een werkplek*
- Je hebt actief deelgenomen tijdens de aangeboden onderwijsactiviteiten
- Je hebt de keuzedelen gevolgd en progressie daarop hebt aangetoond in Eduarte

Tijdens voortgangsvergaderingen worden de bovenstaande punten besproken en kan er door het docententeam worden besloten dat een student het studiejaar opnieuw moet volgen. In deze besluitvorming wordt altijd de beroepshouding meegenomen.

*Indien voor de tweede maal BPV onvoldoende is of voortijdig gestopt is, dan wordt de student besproken met de volgende mogelijke uitkomsten.

Einde opleiding, doubleren, afstromen of verlengen met contract

2.4.2 Studieadvies

In het eerste jaar volgt binnen 9 tot 12 maanden een bindend studieadvies. Ben je goed op weg dan krijg je een positief studieadvies. Je mag verder met de opleiding. Lukt dat niet dan krijg je van ons een brief (voorlopig negatief studieadvies). In deze brief staat wat je moet doen om door te kunnen gaan met je opleiding en wanneer je dat moet doen. We stellen met elkaar een verbeterplan op. Je krijgt een aantal weken de tijd om je resultaten te verbeteren. Lukt dat niet, dan krijg je een bindend negatief studieadvies. Dat betekent dat je met je opleiding moet stoppen. Je kunt natuurlijk wel een andere mbo-opleiding gaan volgen. Het Studiekeuzecentrum helpt je met het kiezen van een nieuwe opleiding.

Om in aanmerking te komen voor een positief bindend studieadvies voldoe je minimaal aan de volgende criteria:

In de (voortgangs-) begeleidingsgesprekken worden jouw formatieve resultaten besproken, de ontwikkeling in jouw persoonlijke ontwikkellijn, de dynamiek in begeleiding en jouw persoonlijke omstandigheden. Om in aanmerking te komen voor een positief studieadvies, zien we dat je:

- Houding en gedrag aansluiten bij het beroep als Helpende Zorg en Welzijn
- Deelneemt aan alle toetsen/examens die worden aangeboden tijdens een schooljaar
- Voldoet aan de inspanningsverplichting voor alle vakken
- Je leerbaar opstelt, aanspreekbaar bent op je houding en gedrag en afspraken nakomt
- Een geschikt werk/leer bedrijf hebt

3 Generieke vakken

Bij de generieke vakken leer je algemene vaardigheden om je als persoon te ontwikkelen. En je krijgt taal en rekenen op het juiste niveau zodat je als vakman/vakvrouw je beroep kunt uitvoeren.

3.1 Loopbaan en Burgerschap

Voor de generieke vakken loopbaan en burgerschap hoef je geen examen te doen. Wel geldt er een inspanningsverplichting. Dat betekent dat je actief aan de lessen en de activiteiten meedoet.

Loopbaan

Tijdens het vak loopbaan ga je je talenten ontwikkelen en bereid je je voor op de arbeidsmarkt of een vervolgopleiding. Je werkt aan vier competenties en onderzoekt de volgende vragen:

- Wat voor soort persoon ben ik: wat wil ik graag en wat kan ik goed? (Capaciteiten- en motievenreflectie)
- Welk werk past bij mij? (Werkexploratie)
- Hoe kan ik me in mijn werk verder ontwikkelen? (Loopbaansturing)
- Wie kan mij daarbij helpen? (Netwerken)

Wat moet je doen om dit vak met een voldoende af te sluiten?

- Je volgt actief de lessen en maakt alle opdrachten af.
- Je voert gesprekken met de studieloopbaanbeleider, stagebegeleider en praktijkopleider over je loopbaan.
- Je loopt stage.

Voldoe je niet aan al deze eisen, dan heb je recht op een herkansing. Aan het einde van de opleiding ontvang jij een kopie van de resultatenlijst met een handtekening van je studieloopbaanbegeleider.

Burgerschap

Bij burgerschap leer je om kritisch na te denken over onze maatschappij en wat jij kunt doen om goed met elkaar samen te leven. Je denkt na over onderwerpen als politiek, economie, samenleven in een democratie en een gezonde leefstijl.

Wat moet je doen om dit vak met een voldoende af te sluiten?

- Je volgt actief de lessen.
- Je maakt alle opdrachten af.
- Je sluit alle opdrachten met een voldoende af.

Je neemt deel aan burgerschaps activiteiten.

Voldoe je niet aan al deze eisen, dan heb je recht op een herkansing.

3.2 Taal en rekenen

Bij iedere opleiding van Zadkine krijg je lessen Nederlands en rekenen. Voor deze vakken doe je examen.

De docent draagt studenten aan voor het examen. Uitgangspunt daarbij is, dat de student voldoende is voorbereid op het examen om het succes te vergroten.

- Een student wordt uitgenodigd voor een examen als hij of zij voldoet aan de volgende richtlijnen:

- De student heeft een representatieve toets gemaakt. Uit deze toets (bijvoorbeeld een nulmeting) blijkt dat de student in staat is het examen succesvol te maken.
- De student heeft zich ingespannen tijdens de les door de aangeboden oefeningen te maken.
- De student is voldoende aanwezig geweest tijdens de REN lessen om genoeg lesstof tot zich te nemen met betrekking tot de examenstof.

In overleg met de LOB-er kan er worden afgeweken van de richtlijnen.

Als een student op basis van de criteria niet wordt voorgedragen voor een examen REN, kan hij of zij op eigen initiatief zich inschrijven voor een examen bij de planner van REN. De student kan alleen worden ingepland als hij of zij nog ingeschreven staat bij de opleiding.

Nederlands en Engels

Voor het vak Nederlands worden er twee soorten examens afgenomen: een centraal examen en een instellingsexamen. Voor de vaardigheden lezen en luisteren maak je een centraal examen op de computer (CE). Voor schrijven, gesprekken en spreken doe je instellingsexamens. Het instellingsexamen (IE) bestaat uit de examens schrijven, gesprekken voeren en spreken. Het examencijfer Nederlands telt mee voor je diploma. Het examen schrijven maak je meestal ook op de computer. Je sluit het examen Nederlands af op minimaal niveau 2F. Je moet minimaal een 5 behalen (*Zie ook de zak-slaagregeling*). Op niveau 2 en 3 krijg je alleen Engels als je dat nodig hebt voor je beroep. Je sluit dit vak af met een Instellingsexamen.

Rekenen

Rekenen is een verplicht onderdeel van elke opleiding in het mbo. Je moet dus examen doen om je diploma te halen. Alle studenten maken het rekenexamen op de computer. Het resultaat telt mee voor het behalen van je diploma.

Slaag-zakregeling

Voor niveau 2 en 3 geldt dat voor Nederlands en rekenen één van deze vakken minimaal een 5 moet zijn en het andere vak minimaal een 6.

4 Stage/Beroepspraktijkvorming (BPV)

Stage lopen is een belangrijk onderdeel van jouw opleiding. Hier leer jij het vak in de praktijk en kun jij alles toepassen wat je hebt geleerd op school.

Je hebt een geschikte stageplaats nodig. Meestal zoek je deze zelf. Bij bepaalde opleidingen wordt deze voor je gezocht.

4.1 Erkend leerbedrijf

Bij het kiezen van een stageplaats is het belangrijk dat het bedrijf een **erkend leerbedrijf** is. Alle erkende leerbedrijven staan op www.stagemarkt.nl. Een leerbedrijf is erkend als de stichting S-BB een erkenning heeft gegeven voor de opleiding die je volgt.

4.2 Eisen om een voldoende te halen

Om je stage met een voldoende af te sluiten, is het belangrijk dat onderstaande dingen zijn geregeld. Als je twijfelt, vraag hiernaar bij je stagebegeleider of studieloopbaanbegeleider.

- Er moet een Praktijkovereenkomst (POK) worden getekend.
- Deze ondertekende Praktijkovereenkomst moet aanwezig zijn bij de studentenadministratie.
- Stage-uren moeten worden geregistreerd in Eduarte.
- Stage-uren moeten door de praktijkopleider goedgekeurd zijn.
- Het aantal geregistreerde en goedgekeurde stage-uren komt overeen met de afspraken uit de Praktijkovereenkomst.
- De praktijkopdrachten zijn gemaakt en beoordeeld.
- De praktijkopdrachten zijn door de praktijkopleider met minimaal een voldoende beoordeeld.
- Je hebt inzet getoond bij het vinden en het behouden van een stageplek (inspanningsverplichting).

De bewijsstukken van de stage worden opgenomen in Eduarte en een eindverklaring waaruit blijkt dat de bpv met een voldoende is beoordeeld wordt opgenomen in het examendossier.



5 Alle diplomavereisten op een rij

Het diploma, daar doe je het uiteindelijk voor. Om je diploma te behalen moet je voldoen aan verschillende exameneisen. Zoals je weet bestaat jouw opleiding uit verschillende onderdelen: een basisdeel/profieldeel, een generiek deel en keuzedelen. Voor elk onderdeel gelden exameneisen.

Daarnaast moet je voldoen aan diplomavorwaarden zoals:

- dat je een positieve beoordeling hebt van de stage (BPV)
- dat je voldaan hebt aan de inspanningseisen loopbaan en burgerschap
- en voor sommige opleidingen gelden ook extra wettelijke beroepsvereisten

In dit hoofdstuk zie je welke examens voor jouw opleiding gelden en welke resultaten je hiervoor minimaal moet behalen.

DIPLOMAVEREISTEN

BASISDEEL/PROFIELDEEL

Wat is er nodig om je diploma te halen?

Voor alle **kerntaken** heb je een eindwaardering van ten minste het cijfer 6 of ten minste 'voldoende' behaald.



GENERIEKE VAKKEN

Wat is er nodig om je diploma te halen?

Loopbaan en Burgerschap:

- Je hebt voor beide onderdelen een eindwaardering 'voldaan' behaald.

Nederlands en rekenen:

- Je hebt alle generieke examens afgelegd.
- Je hebt voor één van deze vakken minimaal een 5 gehaald en voor het andere vak minimaal een 6.



KEUZEDELEN

Keuzedeelverplichting:

- Voor mbo-2: 480 uur.
- Voor mbo-3: 720 uur.
- Er vindt een berekening plaats over de keuzedeelverplichting (het aantal sbu-uren dat je moet volgen).
Extra gevolgde keuzedelen tellen niet mee in de berekening.
- Het gemiddelde van de resultaten van die keuzedelen moet ten minste een 6 of een 'voldoende' zijn.
- Voor minimaal de helft van deze keuzedelen is het resultaat ten minste een 6 of een 'voldoende'.
- Een keuzedeelresultaat mag nooit lager dan een 4 of daarmee overeenkomende eindwaardering zijn.
- Alle keuzedelen wegen even zwaar mee.
De omvang (aantal sbu-uren) van een keuzedeel maakt hierbij niet uit.



BEROEPSPRAKTIJKVORMING (BPV)

Wat is er nodig om je diploma te halen?

- Je hebt de BPV uitgevoerd zoals vastgelegd in BPV-overeenkomst(en).
- Je leerbedrijf heeft een oordeel gegeven over je BPV dat is meegenomen in het eindoordeel van de BPV.
- Het eindoordeel is positief.



WETTELIJKE BEROEPSVEREISTEN

Wat is er nodig om je diploma te halen?

Als er bij jouw opleiding sprake is van wettelijke beroepsvereisten dan heb je die met een positief eindoordeel afgesloten. Zie eventuele toelichting in deze opleidingswijzer.



5.1 Wettelijke beroepsvereisten en branchevereisten

Wettelijke beroepsvereisten

Bij sommige beroepsopleidingen zijn er extra wettelijke beroepsvereisten. Wettelijke beroepsvereisten tellen mee voor het diploma en worden ook op het diploma en het resultatenoverzicht vermeld.

Bij jouw opleiding is dit niet van toepassing

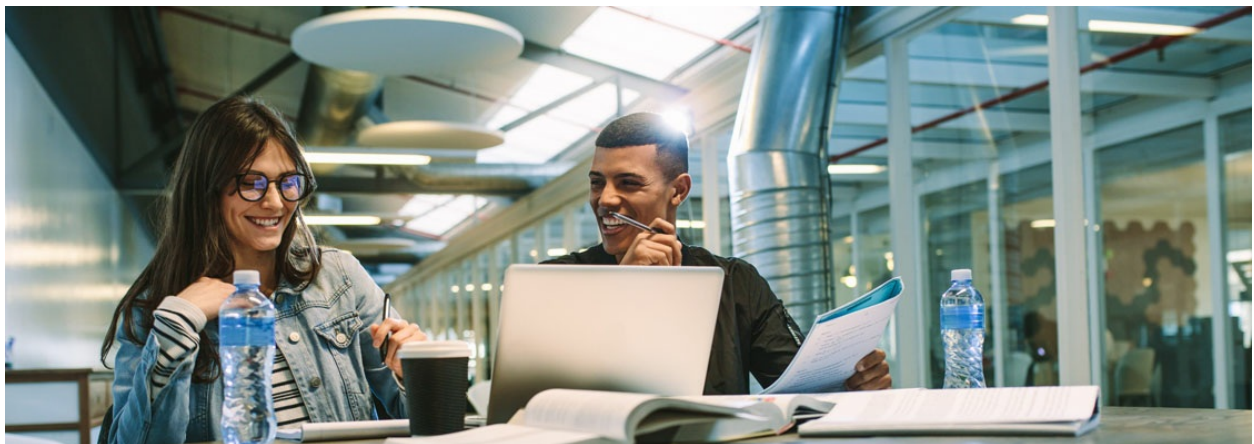
Branchevereisten

In sommige branches worden vanuit het werkveld extra eisen gesteld. Deze eisen tellen niet mee voor je diploma, maar je vergroot wel je kans op werk als je hieraan voldoet.

Bij jouw opleiding is dit niet van toepassing

5.2 Cum Laude afstuderen

Als je heel goed presteert, kun je in aanmerking komen voor een 'cum laude' aantekening op je diploma. Dat is een erkenning dat jij heel goed hebt gepresteerd. Deze aantekening kun je gebruiken als je gaat solliciteren. Om je diploma cum laude te behalen moet je voldoen aan een aantal voorwaarden die opgenomen zijn in het examenreglement. Het examenreglement vind je op de [website van Zadkine](#) onder 'handige documenten' of via het [Studentenportaal](#) bij 'handige documenten'.



6 Meer informatie over examens

Uiterlijk vier weken voordat je examen gaat doen, wordt het definitieve examenprogramma bekend gemaakt. In dit examenprogramma lees je meer over de planning, de organisatie, hoe de examens eruit zien, de manier van beoordelen en het gebruik van hulpmiddelen.

Je hebt 2 examengelegenheden per onderdeel. Als je meer examengelegenheden nodig hebt, dan kun je aan de examencommissie vragen je een extra gelegenheid toe te kennen. Je onderbouwt je aanvraag met argumenten.

Wil je meer weten over de regels van het examen, kijk dan in het examenreglement. Het examenreglement vind je op de [website van Zadkine](#) onder 'handige documenten' of via het [Studentenportaal](#) bij 'handige documenten'.

6.1 Aangepaste examinering

Kun je niet op een gewone manier examen doen, bijvoorbeeld omdat je een aandoening, beperking, ziekte of handicap hebt. Vraag dan om een aanpassing van het examen. Je kunt dit verzoek het beste aan het begin van je opleiding indienen bij de 'aanvrager hulpmiddelen'. De aanvrager checkt of je recht hebt op extra hulpmiddelen. Lever bij de aanvraag een verklaring van een deskundige aan. Bespreek met je studieloopbaanbegeleider hoe je dat kunt regelen. Na akkoord van de examencommissie krijg je een bevestigingsmail.

6.2 Vrijstellingen

Als je denkt in aanmerking te komen voor vrijstelling voor bepaalde vakken of werkprocessen, heb je als student recht om vrijstelling aan te vragen bij de examencommissie.

De examencommissie beslist uiteindelijk of je vrijstelling voor examinering voor de betreffende examenonderdelen krijgt toegekend. Het onderwijsteam besluit over eventuele vrijstelling van lessen en onderwijs.

Voor de generieke vakken vind je hier de criteria.

Nederlands generiek

Vrijstelling voor Nederlands kan gegeven worden:

Op basis van examens	Afgelegd in	Minimaal eindcijfer
MBO examens 2F	Schooljaar 2015-2016 of later	6
HAVO/VWO examens 3F*	Schooljaar 2013-2014 of later	6
VMBO examens 3F	Schooljaar 2013-2014 of later	6

*Voor Nederlands kunnen studenten die door Corona in 2020 geen CE HAVO hebben gedaan wel vrijstelling krijgen.

Voor het mbo kan men ook vrijstelling geven op de onderdelen Instellingsexamen en centraal examen: ook hiervoor geldt minimaal een 5,5 (afgerond 6).

Het keuzedeel Nederlands geeft alleen vrijstelling op het gehele cijfer generiek, niet op onderdelen. Minimaal een 6 als eindcijfer.

Rekenen generiek

Vrijstelling voor rekenen kan gegeven worden:

Op basis van examens	Afgelegd in	Minimaal eindcijfer
VMBO examens rekenen 3F	Schooljaar 2013-2014 of later	6
MBO examens rekenen 2F	Schooljaar 2016-2017 of later	6
MBO rekenexamens mbo 2	Schooljaar 2022-2023 of later	6
HAVO/VWO rekenen 3F	Schooljaar 2013-2014 of later	6

Het keuzedeel rekenen geeft alleen vrijstelling op het gehele cijfer generiek, niet op onderdelen. Minimaal een 6 als eindcijfer.

Beroepsgerichte examens en examens keuzedelen

Ook voor beroepsgerichte examens en keuzedelen kunnen vrijstellingen worden aangevraagd. Je dient hiervoor een aanvraag bij de examencommissie. Je geeft aan waarom je vrijstelling wilt en op basis waarvan. Stuur de bewijzen van eerder afgelegde examens mee bijv. diploma, resultatenlijst, mbo-verklaring, verklaring DUO of andere bewijzen.

Voor beroepsgerichte examens kun je vrijstelling aanvragen als:

- Je een voldoende hebt (minimaal 6)
- De inhoud van het examenonderdeel overeen komt met de eisen van onderdelen in het examenplan.

Voor de keuzedelen kun je ook vrijstelling aanvragen als:

- Je een voldoende hebt (minimaal 6)
- Er geen overlap is met de inhoud van de kwalificatie.

Het is altijd ter beoordeling van de examencommissie of de vrijstelling wordt toegekend.



7 Examenplannen

In dit hoofdstuk staat een overzicht van de summatieve toetsing.

Beroepsgerichte examinering

Kerntaak B1-K1: Voert dienstverlenende werkzaamheden uit							
Code	Naam	Vorm	Werkproces	Periode	Plaats	Schaal	Weging
EIND	Eindresultaat					O / V / G	1
→ B1-K1-W1	Bereidt werkzaamheden voor en stemt af	Het praktijkexamen/Proeven van bekwaamheid	B1-K1-W1	4	Buiten school	O / V / G	1
→ B1-K1-W2	Treedt op als online en/of offline aanspreekpunt.	Het praktijkexamen/Proeven van bekwaamheid	B1-K1-W2	4	Buiten school	O / V / G	1
→ B1-K1-W3	Draagt bij aan een fysiek en sociaal veilige werkomgeving.	Het praktijkexamen/Proeven van bekwaamheid	B1-K1-W3	6	Buiten school	O / V / G	1
→ B1-K1-W4	Rondt de werkzaamheden af.	Het praktijkexamen/Proeven van bekwaamheid	B1-K1-W4	6	Buiten school	O / V / G	1
→ B1-K1-W5	Evalueert de werkzaamheden.	Het praktijkexamen/Proeven van bekwaamheid	B1-K1-W5	6	Buiten school	O / V / G	1

Het eindresultaat wordt berekend op basis van het gemiddelde volgens aangegeven weging.

Naast de proeve dienen studenten voor bepaalde werkprocessen bewijstukken in te leveren als onderdeel van hun dossier (zie tabel hieronder)

B1-K1-W1	-Werkplanning
B1-K1-W3	-samenvatting opdracht veilig werken
B1-K1-W5	-Evaluatie formulier

(Examenleverancier: Consortium)

Kerntaak P2-K1: Ondersteunt bij dagelijkse activiteiten in zorg en welzijn							
Code	Naam	Vorm	Werkproces	Periode	Plaats	Schaal	Weging
EIND	Eindresultaat					O / V / G	1
→ P2-K1-W1	W1 Ondersteunt bij wonen.	Het praktijkexamen/Proeven van bekwaamheid	P2-K1-W1	4	Buiten school	O / V / G	1
→ P2-K1-W2	Ondersteunt bij voeding.	Het praktijkexamen/Proeven van bekwaamheid	P2-K1-W2	4	Buiten school	O / V / G	1
→ P2-K1-W3	Ondersteunt bij persoonlijke zorg en ADL.	Het praktijkexamen/Proeven van bekwaamheid	P2-K1-W3	6	Buiten school	O / V / G	1
→ P2-K1-W4	Assisteert bij het ondernemen van activiteiten gericht op dagbesteding en welbevinden	Het praktijkexamen/Proeven van bekwaamheid	P2-K1-W4	6	Buiten school	O / V / G	1

Het eindresultaat wordt berekend op basis van het gemiddelde volgens aangegeven weging.

Naast de proeve dienen studenten voor bepaalde werkprocessen bewijstukken in te leveren als onderdeel van hun dossier (zie tabel hieronder)

P2-K1-W4	- Verslag van een uitgevoerde activiteit -CGI over verslag volgens richtlijnen examen
----------	--

(Examenleverancier: Consortium)

De bovenstaande examens worden aangeboden in vier verschillende arrangementen:

arrangement Wonen

- P2-K1-W1 Ondersteunt bij wonen
- B1-K1-W4 Rondt de werkzaamheden af

arrangement Voeding

- P2-K1-W2 Ondersteunt bij voeding
- B1-K1-W3 Draagt bij aan een fysiek en sociaal veilige werkomgeving

arrangement Zorg

- P2-K1-W3 Ondersteunt bij persoonlijke zorg en ADL
- B1-K1-W1 Bereidt werkzaamheden voor en stemt af

arrangement Activiteiten

- P2-K1-W4 Assisteert bij het ondernemen van activiteiten gericht op dagbesteding en welbevinden
- B1-K1-W2 Treedt op als online en/of offline aanspreekpunt
- B1-K1-W5 Evalueert de werkzaamheden

Generieke vakken

Voor niveau 2 en 3 geldt dat van de vakken Nederlands en rekenen één vak minimaal een 5 moet zijn en het andere vak minimaal een 6.

Nederlands						
Code	Naam	Vorm	Periode	Plaats	Schaal	Weging
EIND	Eindresultaat			School,Buiten school	Cijfer 0 decimalen	
→ IE	Instellingsexamen		5	School,Buiten school	C1 vold=5,5	1
→ → GS_2F	Nederlands Gesprekken voeren 2F		5	School,Buiten school	C1 vold=5,5	1
→ → SP_2F	Nederlands Spreken 2F		5	School,Buiten school	C1 vold=5,5	1
→ → SC_2F	Nederlands Schrijven 2F		5	School,Buiten school	C1 vold=5,5	1
→ CE	Centraal Examen		5	School,Buiten school	C1 vold=5,5	1
→ → LELU_2F	Nederlands Lezen / Luisteren 2F		5	School,Buiten school	C1 vold=5,5	1

- Het eindcijfer is het gemiddelde van het cijfer IE (instellingsexamen) en het cijfer CE (centraal examen). Je eindcijfer is altijd een geheel cijfer.
- Het cijfer IE (instellingsexamen) is het gemiddelde van de resultaten op de onderdelen spreken, gesprekken en schrijven.
- Bij de berekening gaan we uit van 1 decimaal: de eindwaardering van een getal wordt naar beneden afgerond als het eerste cijfer achter de komma een 4 of lager is en naar boven afgerond als dat cijfer een 5 of hoger is.
- Ook bij vrijstelling telt het cijfer mee.

Rekenen						
Code	Naam	Vorm	Periode	Plaats	Schaal	Weging
EIND	Eindresultaat			School,Buiten school	Cijfer 0 decimalen	
→ IE	Instellingsexamen		5	School,Buiten school	C1 vold=5,5	1
→ → MBO_2	Rekenen MBO2		5	School,Buiten school	C1 vold=5,5	1

- Rekenen is een instellingsexamen. Je legt 1 examen af en krijgt dus 1 cijfer.
- Bij de berekening gaan we uit van 1 decimaal: de eindwaardering van een getal wordt naar beneden afgerond als het eerste cijfer achter de komma een 4 of lager is en naar boven afgerond als dat cijfer een 5 of hoger is.
- Ook bij vrijstelling telt het cijfer mee.

Loopbaan en Burgerschap						
Code	Naam	Vorm	Periode	Plaats	Schaal	Weging
EIND	Eindresultaat			School,Buiten school	Voldaan/niet voldaan	
→ BU	Burgerschap			School	Voldaan/niet voldaan	1
→ LO	Loopbaan			School	Voldaan/niet voldaan	1

Het eindresultaat wordt berekend op basis van de volgende formule: Burgerschap (Resultaat of vrijstelling)Loopbaan (Voldaan)
 Je moet voor beide onderdelen (loopbaan en burgerschap voldaan hebben aan de inspanningsverplichting. Dit is een voorwaarde voor het behalen van het diploma.

Keuzedelen

Keuzedeelverplichting:

- Er vindt een berekening plaats over de keuzedeelverplichting (het aantal sbu-uren dat je moet volgen.) Extra gevolgde keuzedelen tellen niet mee in de berekening.
- Het gemiddelde van de resultaten van de keuzedelen moet tenminste een zes of een "voldoende" zijn.
- Voor minimaal de helft van deze keuzedelen is het resultaat tenminste een zes of een "voldoende".
- Een keuzedeelresultaat mag nooit lager dan een vier of daarmee overeenkomende eindwaardering zijn.
- Alle keuzedelen wegen even zwaar mee. De omvang (aantal sbu-uren) van een keuzedeel maakt hierbij niet uit.

Je maakt een keuze uit het aanbod keuzedelen. Je moet voor jouw opleiding minimaal 480 uur aan keuzedelen volgen. De volgende belangrijke keuzedelen maken standaard deel uit van jouw opleiding en heb je dus altijd in je pakket keuzedelen:

Verplicht keuzedeel:

- Doorstroom naar niveau 3 zorg en welzijn(verdieping)

Vrije keuze leerjaar 2:

- Ondernemend gedrag (verbreding)
- Helpende Plus (verdieping)
- Duurzaamheid in het beroep B (verbreding)
- Rekenen MBO 3 (verdieping)
- Engels A2/B1 (verbreding)
- Ondersteuning in de kinderopvang (verdieping)

Keuzedeel K0211: Ondernemend gedrag (geschikt voor niveau 1 en 2) (Niet certificeerbaar)							
Code	Naam	Vorm	Werkproces	Periode	Plaats	Schaal	Weging
EIND	Eindresultaat		D1-K1-W1, D1-K1-W2, D1-K1-W3			Cijfer 0 decimalen	1
→ KD1	Ondernemend gedrag (geschikt voor niveau 1 en 2)					C1 vold=5,5	1

Het eindresultaat wordt berekend op basis van het gemiddelde volgens aangegeven weging.

(Examenleverancier: Consortium)

Afnameperiode: 6

Keuzedeel K0207: Doorstroom naar niveau 3 Zorg en Welzijn (Niet certificeerbaar)							
Code	Naam	Vorm	Werkproces	Periode	Plaats	Schaal	Weging
EIND	Eindresultaat		D1-K1-W1, D1-K1-W2			Cijfer 0 decimalen	1
→ KD1	Doorstroom naar niveau 3 Zorg en Welzijn					C1 vold=5,5	1

Het eindresultaat wordt berekend op basis van het gemiddelde volgens aangegeven weging.

(Examenleverancier: Consortium)

Afnameperiode: 4

Keuzedeel K0029: Duurzaamheid in het beroep B (Niet certificeerbaar)							
Code	Naam	Vorm	Werkproces	Periode	Plaats	Schaal	Weging
EIND	Eindresultaat		D1-K1-W1, D1-K1-W2, D1-K2-W1, D1-K2-W2			Cijfer 0 decimalen	1
→ KD1	Duurzaamheid in het beroep B					C1 vold=5,5	1

Het eindresultaat wordt berekend op basis van het gemiddelde volgens aangegeven weging.

(Examenleverancier: Consortium)

Afnameperiode: 6

Keuzedeel K1416: Ondersteuning in de kinderopvang (Wel certificeerbaar)							
Code	Naam	Vorm	Werkproces	Periode	Plaats	Schaal	Weging
EIND	Eindresultaat		D1-K1-W1, D1-K1-W2, D1-K1-W3			Cijfer 0 decimalen	1
→ KD1	Ondersteuning in de kinderopvang					C1 vold=5,5	1

Het eindresultaat wordt berekend op basis van het gemiddelde volgens aangegeven weging.

(Examenleverancier: Consortium)

Afnameperiode: 6

Keuzedeel K1296: Helpende plus (Wel certificeerbaar)							
Code	Naam	Vorm	Werkproces	Periode	Plaats	Schaal	Weging
EIND	Eindresultaat					Cijfer 0 decimalen	1
→ KD1	Helpende plus					C1 vold=5,5	1

Het eindresultaat wordt berekend op basis van het gemiddelde volgens aangegeven weging.

(Examenleverancier: Consortium)

Afnameperiode: 6

BPV

BPV							
Code	Naam	Vorm	Periode	Plaats	Schaal	Weging	
EIND	Eindresultaat			School,Buiten school	Voldaan/niet voldaan		
→ BPV	Beroeps Praktijk Vorming			Buiten school	Voldaan/niet voldaan	1	

Het eindresultaat wordt berekend op basis van het gemiddelde volgens aangegeven weging.



Vaststellingen

Versie	Vastgesteld door	Datum
1	S.C. Scheringa-den Uil	12-06-2025